

# Manual



## U-옥외광고물 통합관리 시스템 PDA 사용자 메뉴얼

(주)명진아이앤씨

16.1. PDA 기능



15.2. PDA 특징

**카메라 내장**

• CMOS Type의 카메라 장착으로 편리한 현장사진 촬영

**카메라**

**처리속도**

**CPU 520Mhz**

• Intel PXA270 520Mhz의 최신형 CPU

**확장성**

**CF, SD 2Slot**

• 기본 2Slot 채용으로 SD메모리 Upgrade 등 확장성

**내구성 & 디자인**

**Slim한 디자인**

• IP54 기준을 만족하는 내구성  
• 인체공학적이고, Slim한 디자인으로 전수조사용으로 적합

16.3. PDA 바탕화면

	<p>개요</p> <p>PDA 바탕화면 입니다</p>	
	<p>화면 설명</p>	<p>◆ 바탕화면의 옥외광고물조사 아이콘을 더블 클릭하면 옥외 광고물조사 로그인 화면으로 구동됩니다.</p>

15.4. 로그인 초기화면

	<p>개요</p> <p>로그인 초기화면 입니다</p>	
	<p>화면 설명</p>	<p>◆ 아이디 : 자동으로 나타납니다.</p> <p>◆ 패스워드 : 비밀번호를 입력하는 항목입니다.</p> <p>◆ 로그인 : 옥외광고물조사 화면으로 접속하는 아이콘입니다.</p> <p>◆ 종료 : 광고물조사 업무 종료 시 사용하며 바탕화면으로 되돌아가는 가는 아이콘입니다.</p>

16.5. 메인 화면

	<p>개요</p>	<p>옥외 광고물조사 메인 메뉴화면입니다.</p>
	<p>화면 설명</p>	<ul style="list-style-type: none"> <li>◆ <b>광고물조사</b> 버튼을 클릭하면 간판의 조사화면으로 변환됩니다,</li> <li>◆ <b>현황확인</b> 버튼을 클릭하면 조사된 간판의 정보를 동별로 조회가 가능합니다.</li> <li>◆ <b>닫기</b> 버튼은 이전 화면으로 돌아 갑니다.</li> </ul>

15.6. 도로명 새주소 입력 화면

	<p>개요</p>	<p>건물의 도로명과 새주소를 입력하는 화면 입니다</p>
	<p>화면 설명</p>	<ul style="list-style-type: none"> <li>◆ <b>지역</b> : 조사할 지역(동)을 선택 하는 항목입니다.</li> <li>◆ <b>도로</b> : 도로명 초성을 선택하고 초성에 해당하는 도로를 스크롤 하여 도로명을 선택하는 항목 입니다.</li> <li>◆ <b>건물번호</b> : PDA의 숫자버튼으로 건물번호를 입력하는 항목입니다.</li> <li>◆ <b>검색</b> 버튼은 해당 건물번호의 조사된 광고물이 검색되는 버튼 입니다.</li> </ul>



16.7. 새주소의 광고업자 조회 화면

	<p>개요</p> <p>새주소에 해당하는 광고업자를 조회하는 화면 입니다</p>	<p>화면 설명</p> <ul style="list-style-type: none"> <li>◆ 검색 버튼 선택 시 나타나는 화면 입니다.</li> <li>◆ 조사대상 건물의 신고된 간판정보와 광고업자정보가 조회됩니다.</li> <li>◆ <b>건물사진</b> 버튼을 클릭하면 건물사진 촬영화면으로 전환됩니다.</li> </ul> <p><b>* 간판수량의 표시가 있는 업소 :</b> 허가, 신고된 간판으로 사진만 촬영</p> <p><b>• 간판수량의 표시가 없는 업소 :</b> 간판정보, 사진 모두 입력해야 함</p>
--	--	---

15.8. 건물 및 간판사진 촬영 화면

	<p>개요</p> <p>건물 및 간판사진 촬영 화면입니다</p>	<p>화면 설명</p> <ul style="list-style-type: none"> <li>◆ 촬영버튼을 클릭하여 간판이 설치되어 있는 건물의 정면, 좌측면, 우측면을 촬영합니다</li> <li>◆  버튼을 클릭하여 촬영된 사진을 조회합니다.</li> <li>◆ 삭제버튼을 클릭하여 잘못된 사진을 삭제하고, 재 촬영합니다.</li> <li>◆ 닫기 버튼을 클릭하여 전 화면으로 돌아갑니다.</li> </ul> <p><b>* 건물사진 촬영 시 유의 사항</b></p> <ul style="list-style-type: none"> <li>- 흔들림 없이 촬영</li> <li>- 역광 없이 촬영</li> <li>- 촬영된 사진 조회 후 상태가 불량 시 삭제 후 재 촬영</li> </ul>
--	-------------------------------------	---

16.9. 건물 및 간판사진 촬영 화면(계속)

	<p>개요</p> <p>건물 및 간판사진 촬영 화면입니다</p>	<p>◆ 신고된 간판정보를 순서대로 더블 클릭하면 간판정보 입력 및 간판 사진 촬영화면으로 전환됩니다.</p> <p><b>* 간판 사진만 촬영</b></p>
<p>가능 설명</p>		

15.10. 건물 및 간판사진 촬영 화면(계속)

	<p>개요</p> <p>건물 및 간판사진 촬영 화면입니다</p>	<p>◆ <b>사진</b> 버튼을 클릭하여 사진을 촬영합니다.</p> <p>◆ 간판 종류별로 클릭하여 한장식 촬영합니다.</p> <p>◆ 촬영상태가 불량 시 취소 버튼을 클릭하고 재 촬영합니다.</p> <p>◆ 닫기 버튼을 클릭하여 전 화면으로 돌아갑니다.</p>
<p>가능 설명</p>		

16.11. 간판정보 입력 화면

	<p>개요</p> <p>간판정보를 입력하는 화면입니다</p> <p>화면 설명</p> <ul style="list-style-type: none"> <li>◆ 업소정보가 있는 불법간판 정보 입력 시             <ul style="list-style-type: none"> <li>- 업소정보를 클릭하고 <b>상세정보</b> 를 클릭하면 간판정보 입력 화면으로 전환되며</li> <li>- 업소정보를 더블 클릭해도 간판 정보 입력화면으로 전환됩니다.</li> </ul> </li> <li>◆ 업소정보가 없는 불법간판 정보 입력 시             <ul style="list-style-type: none"> <li>- <b>신규</b> 버튼을 클릭합니다.</li> </ul> </li> </ul>
--	---

15.12. 간판정보 입력 화면(계속)

	<p>개요</p> <p>간판정보를 입력하는 화면입니다</p> <p>기능 설명</p> <ul style="list-style-type: none"> <li>◆ 업소정보가 있는 경우 : 간판정보만 입력합니다.</li> <li>◆ 업소정보가 없는 경우 : 업소명, 전화번호 입력 (대표자는 제외)             <ul style="list-style-type: none"> <li>- 업소명만 입력하면 간판 내용은 자동으로 기재됩니다.</li> </ul> </li> <li>◆ 업소명 입력 시 하단의 키보드 아이콘을 클릭하여 입력합니다.</li> <li>◆ 업종선택 <b>업종</b> 버튼을 클릭하여 업종을 선택합니다.</li> </ul>
--	--



16.13. 간판정보 입력 화면-규격측정

	<p>개요</p>	<p>간판규격을 측정하고 입력하는 화면입니다</p>
<p>화면 설명</p>	<p>◆ 간판규격 측정 시 <b>측정</b> 버튼을 클릭하면 규격측정 화면으로 전환됩니다.</p>	

■ 간판규격 측정 방법

- 1) 측정버튼을 클릭하여 간판규격 측정용 사진촬영 화면으로 전환한다
- 2) 레이저거리측정기와 PDA를 붙여 동시에 작동시킨다.
- 3) 간판 촬영 시 측정대상 간판을 화면의 중심선(황색선)에 맞춘다.
- 4) 레이저거리측정기의 ON버튼과 PDA우측 위 버튼을 동시에 클릭한다.
- 5) 레이저거리측정기의 화면에 표시된 거리 값을 PDA의 숫자버튼으로 입력한다.
- 6) 촬영된 간판사진이 작을 경우 확대한다.
- 6) 촬영된 간판의 네 꼭지점(포인트)을 순서에 따라 클릭한다.(가 → 나 → 다 → 라 )
- 7) 계산버튼을 클릭하여 면적을 계산하고 이상이 없으면 적용버튼을 클릭한다.
- 8) 적용버튼을 클릭하면 이전 화면으로 전환되며 간판규격이 자동으로 입력된다.

왼손 엄지손가락으로 버튼 클릭  
(거리측정 시 ON버튼을 클릭하면 \*표가 나타나며 ON버튼을 클릭하여 거리를 측정한다)



오른손 집게손가락으로 버튼 클릭



16.14. 간판정보 입력 화면(계속)

	<p>개요</p> <p>간판종류를 입력하는 화면입니다</p>	<p>간판종류 입력 :</p> <ul style="list-style-type: none"> <li>버튼을 클릭하여 해당 간판의 종류를 선택합니다.</li> </ul> <p>* 가로형간판                      * 돌출형간판</p>   <p>* 지주형간판                      * 세로형간판</p>  
	<p>화면 설명</p>	

15.15. 간판정보 입력 화면(계속)

	<p>개요</p> <p>조명종류를 입력하는 화면입니다</p>	<p>조명종류 입력 :</p> <ul style="list-style-type: none"> <li>버튼을 클릭하여 해당간판의 조명종류를 선택한다.</li> </ul> <p>* 전광(간접조명) : 전면에서 간접으로 비추는 조명, LED 등</p> <p>* 네온사인 : 네온이용 간판으로 나이트클럽, 유흥업소 등</p> <p>* 일반전기 : 판류형 간판</p> <p>* 화공 : 페인트, 스위치 이용 간판</p> <p>* 비조명 : 조명이 없는 간판</p> <p>* 기타재료 : LED 등</p> <ul style="list-style-type: none"> <li>버튼을 클릭하여 해당간판의 조사결과를 선택합니다.</li> </ul>
	<p>기능 설명</p>	

16.16. 간판정보 입력 화면-사진촬영

	<p>개요</p> <p>간판의 사진촬영 모드 변환을 하는 화면입니다</p>	
	<p>화면 설명</p>	<p>◆ 간판 사진촬영 모드 변환 - <b>사진</b> 버튼을 선택하여 간판 사진 촬영화면으로 변환한다.</p>

15.17. 간판정보 입력 화면-사진촬영

	<p>개요</p> <p>간판 사진을 촬영하는 화면입니다</p>	
	<p>기능 설명</p>	<p>◆ 간판 피사체를 중간에 위치시킨 후 촬영버튼을 클릭하여 촬영을 합니다. ◆ 흔들림이 있거나 명암이 안 맞거나 중간에 위치하지 않을 경우 취소 버튼을 클릭하여 재촬영 합니다.</p>

15.18. 간판정보 입력 화면-사진촬영

	<p>개요</p> <p>간판 조사정보를 최종 입력하는 화면입니다</p>	
	<p>기능 설명</p>	<p>◆ 간판 사진촬영이 끝나면 <b>추가</b> 버튼을 클릭하여 최종 입력을 완료합니다. ◆ 추가버튼을 클릭하면 조사내용이 하단에 디스플레이 됩니다. ◆ 해당업소의 간판정보 입력이 완료 되면 <b>X</b> 버튼을 클릭하여 이전 화면으로 변환합니다.</p>

16.19. 새주소 지도 검색

	<p>개요</p> <p>새주소 지도를 검색하는 화면입니다</p>	
	<p>화면 설명</p>	<p>◆ 다음 건물 전수조사 시 새주소의 태그가 유실되어 조사가 불가할 경우 <b>지도</b> 버튼을 클릭하여 옆 건물의 새주소를 검색합니다.</p>

15.20. 새주소 지도 검색(계속)

	<p>개요</p> <p>새주소 지도를 검색하는 화면입니다</p>	
	<p>기능 설명</p>	<p>◆ 예 : 현재 ‘공단서1길 45-2’ 를 작성하고 옆에 건물의 주소를 확인하지 못할 때 지도를 보면 ‘공단서1길 47’ 이라는 것을 확인 할 수 있습니다.</p>

17.1. 서버 목록

구 분	제품명	제품사양
운영 서버 (NT Server)	IBM X3500	Dual Core Intel Xeon 5130 2.00Ghz(MAX:2CPU-4Core) 4GB PC5300 677MHz ECC DDR2-SDRAM DIMMs(MAX:32GB) 146GB 15K SAS Hotswap * 2EA 36/72GB DDS Gen 5 Tape Drive 17" TFT LCD

16.2. PDA 단말기 목록

구 분	제품명	제품사양
PDA 단말기	M3+(MC-6300S)	Window CE 5.0 Intel PXA-270 520Mhz Flash ROM 256MB RAM 128MB 320*240 3.5" 65,000Color TFT-LCD SD slot, CF slot Li-Polymer 200mAh 내장 배터리 Li-Polymer 2000mAh 외장 배터리 Camera 2.0Mega Pixels

16.3. DBMS/Language 목록

구 분	제품명	제품사양
DBMS	Oracle	Oracle 11g S/E 5Users/Win용
Language	Power Builder	Ver 10.2.1 Build 9004
	eVCpp 4.0	



17.4. 시스템 S/W 설치 환경

구 분	설치 S/W 명	설 명
시스템 S/W	Window 2003 Svr DSP	NT Sever 운영체계
	Oracle 11g	RDBMS
PDA시스템 S/W	Windows CE 5.0	PDA 운영체계

16.5. 응용프로그램 목록

모듈 명	설치 경로
ServerDemon	IP : XXX.XXX.XXX.XXX D:/pda server/ServerDemon.exe
MicroSoft Active Sync	Client

16.6. 응용프로그램 운영 Port 목록

서 버	사용 Port	설 명
운영 서버	1521	오라클 DB 접속 서비스
	21	ftp Server 접속 서비스
	5430	PDA Demon 접속 서비스

16.7. 응용프로그램 구성 상세 경로

메뉴명	응용프로그램 경로	설 명
파일 송수신	IP : XXX.XXX.XXX.XXX D:/pda server/serverdemon.exe	파일 송수신 S/W
사진송수신	IP : XXX.XXX.XXX.XXX D:/ftpserver/image/	PDA사진 파일 저장(FTP접속)

17.8. 응용프로그램 운영 및 실행

설 명	실행 위치
옥외광고물 데몬 서비스 시작	IP : XXX.XXX.XXX.XXX D:/pda server/serverdemon.exe
MS Active Sync	PDA연결 Client
옥외광고물 DB 백업	IP : XXX.XXX.XXX.XXX D:/

16.9. 응용프로그램 로그 파일 확인

S/W	파일 명	내 용	위 치
파일 송수신 모듈	xxxx-xx-xx(5430)Log.txt 년 월 일	파일 송수신 모듈 관리로그	IP : XXX.XXX.XXX.XXX D:/Server Demon Log

16.10. Oracle SQL\*plus 접속

- ◆ 사용자이름 : sts
- ◆ 암호 : sts
- ◆ 호스트문자열 : stsdB

17.11. 광고물조사 프로그램 모바일 설치

**1** File Manager: Locate the application file.

**2** Confirmation Dialog: Confirm the installation of the application.

**3** License Agreement: Read and accept the terms of the license agreement.

**4** Finish: Click the 'Finish' button to complete the installation.

**5** Already Installed: Confirm that the program is already installed.

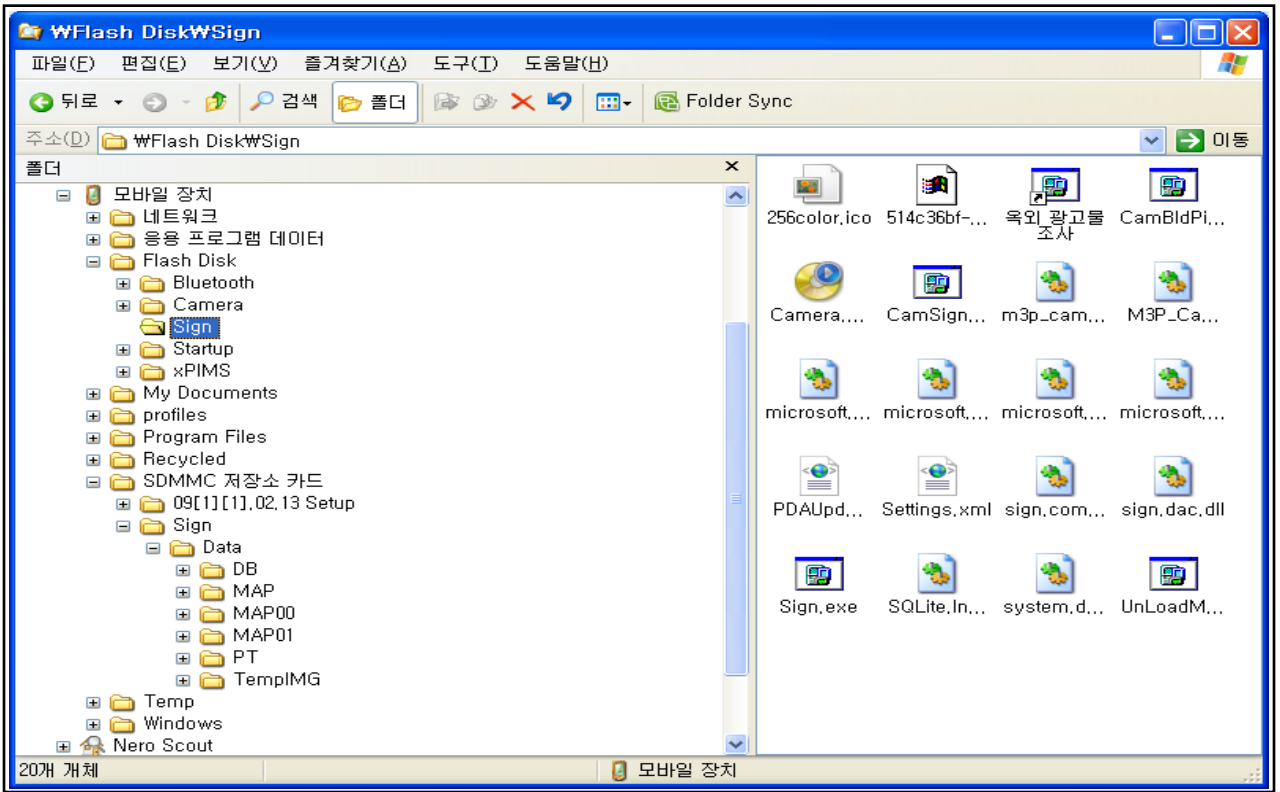
**6** Installation Directory: Confirm the installation directory.

**7** Download Complete: Confirm that the download is complete.

**8** System Warning: Accept the warning that the program is not supported on the current system version.

**9** Program Installed: Confirm that the program is installed.

18.1. PDA폴더 설명

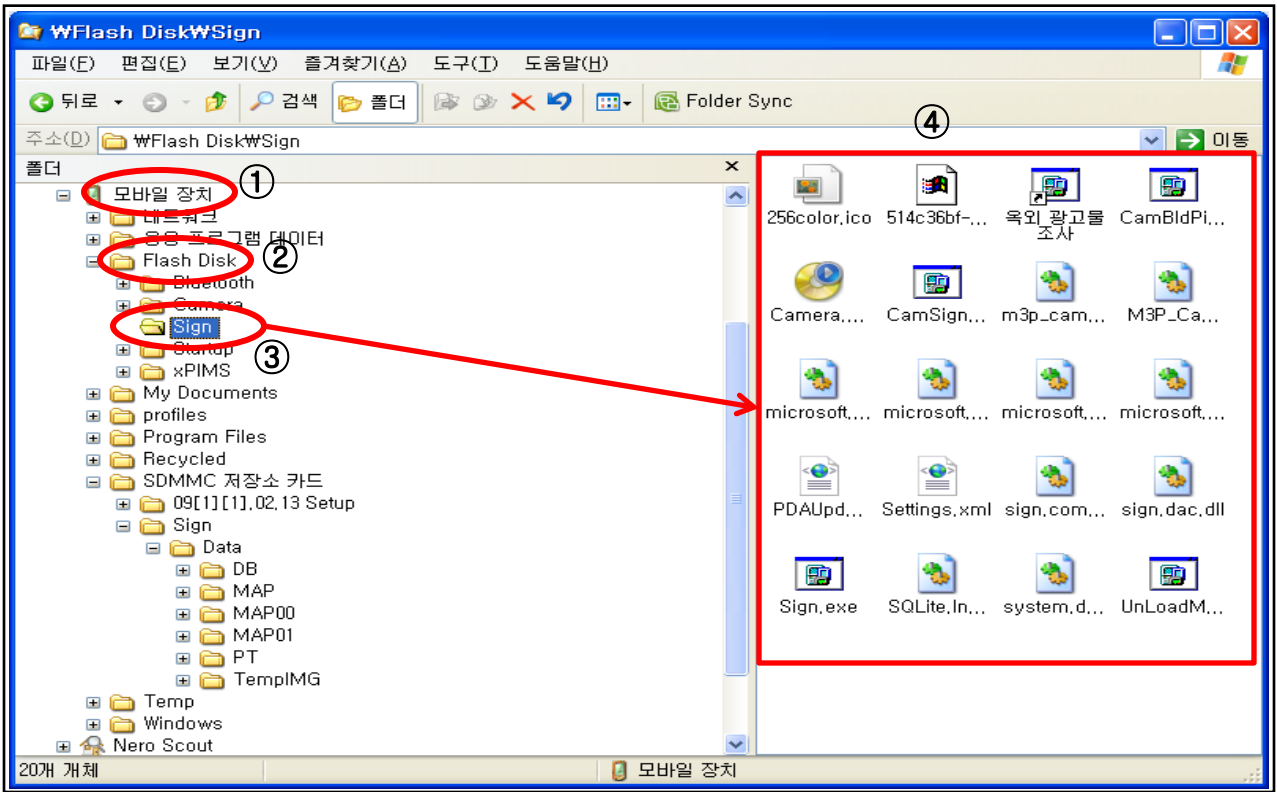


◆ 화면 설명

개요	PDA폴더 설명하는 화면입니다
기능 설명	<ul style="list-style-type: none"> <li>◆ <b>Flash Disk</b> : PDA내장 메모리로 PDA초기화 후 설치되는 프로그램들이 존재합니다.(Bluetooth, Startup, xPIMS는 PDA를 사용하기 위한 기본 설치파일이므로 그대로 둡니다)</li> <li>- <b>Sign</b> : PDA용 옥외광고물 전수조사 시스템이 들어있습니다. (PDA에 옥외광고물 전수조사 시스템 설치시 Sign폴더를 생성하고 파일을 복사합니다.)</li> <li>◆ <b>SDMMC 저장소 카드</b> : PDA외장 메모리로 전수조사데이터, 지도, 전수조사 시스템이 들어갑니다.(PDA초기화에도 데이터가 삭제되지 않습니다.)</li> <li>- <b>Sign</b> : PDA용 옥외광고물 전수조사 시스템이 들어있습니다. (PDA에 옥외광고물 전수조사 시스템 설치시 Sign폴더를 생성하고 파일을 복사합니다.)</li> <li>- <b>DB</b> : 옥외광고물 전수조사 데이터가 들어있습니다.</li> <li>- <b>MAP</b> : 지도파일이 들어있습니다.</li> <li>- <b>TempIMG</b> : 광고물 전수조사시 촬영한 건물사진 및 간판사진 임시저장.</li> <li>- <b>PT</b> : 광고물 전수조사시 촬영한 건물사진 및 간판사진 저장폴더.</li> </ul>



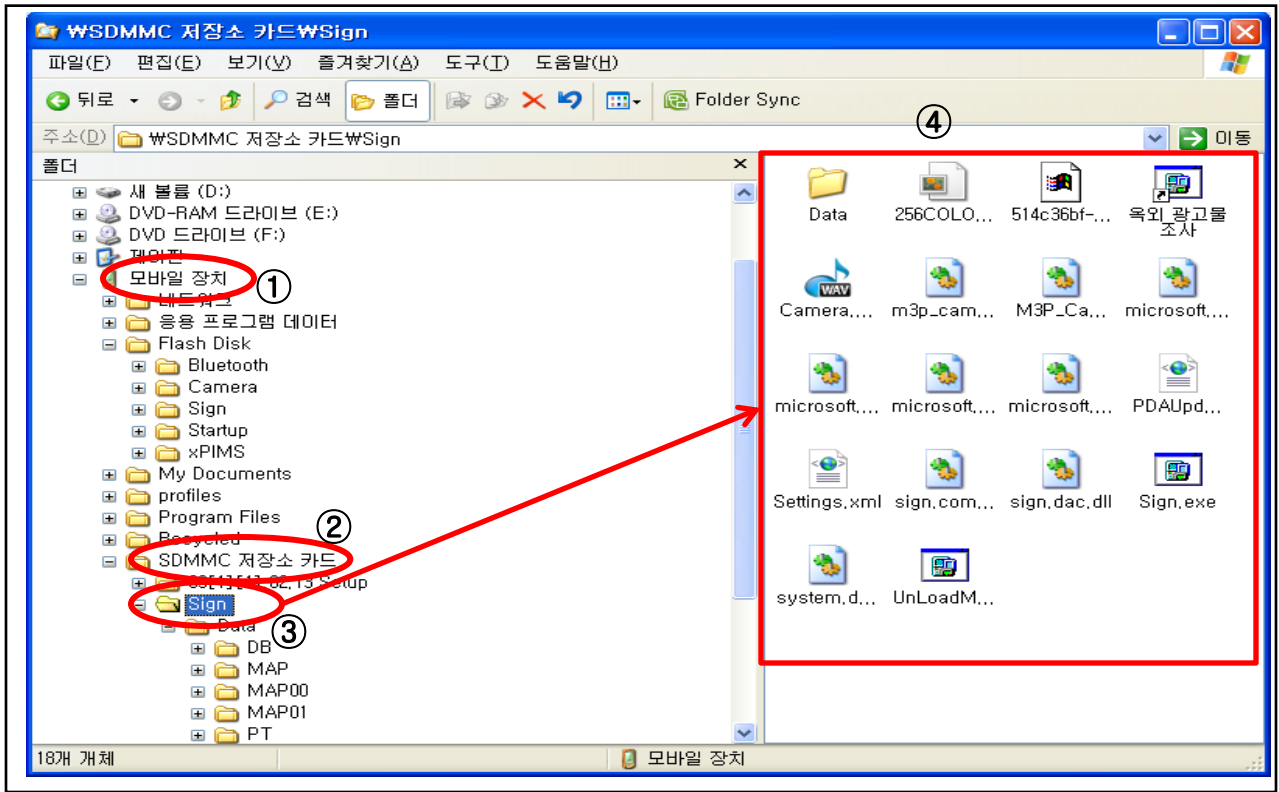
18.2. PDA전수조사시스템 설치



◆ 화면 설명

<p>개요</p>	<p>PDA에 옥외광고물 전수조사시스템 설치하는 화면입니다</p>
<p>기능 설명</p>	<p>◆ 탐색기에서 PC에 있는 PDA용 전수조사시스템을 모바일장치-&gt;Flash Disk-&gt;Sign폴더에 복사합니다.</p>

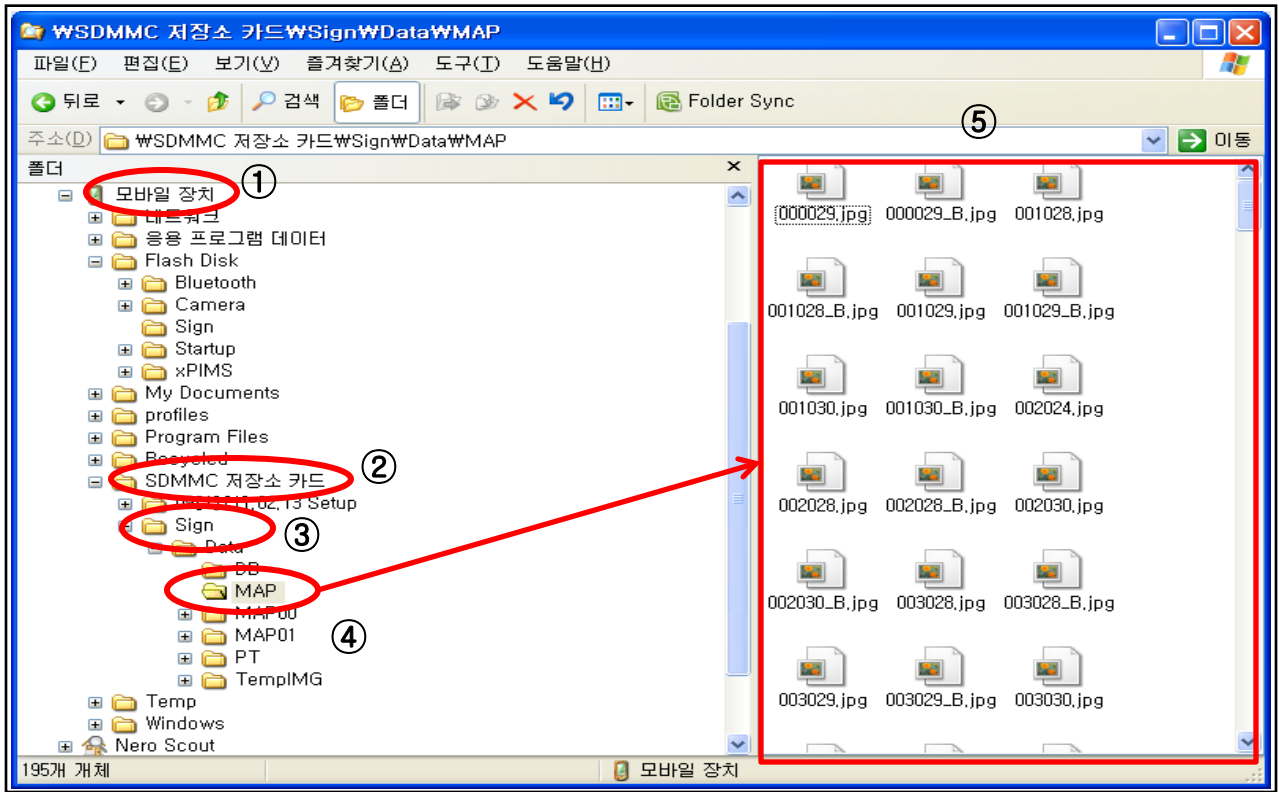
18.3. PDA전수조사시스템 설치(계속)



◆ 화면 설명

<p>개요</p>	<p>PDA에 옥외광고물 전수조사시스템 설치하는 화면입니다</p>
<p>기능 설명</p>	<p>◆ 탐색기에서 PC에 있는 PDA용 전수조사시스템을 모바일장치-&gt;SDMMC 저장소 카드-&gt;Sign폴더에 복사합니다.</p>

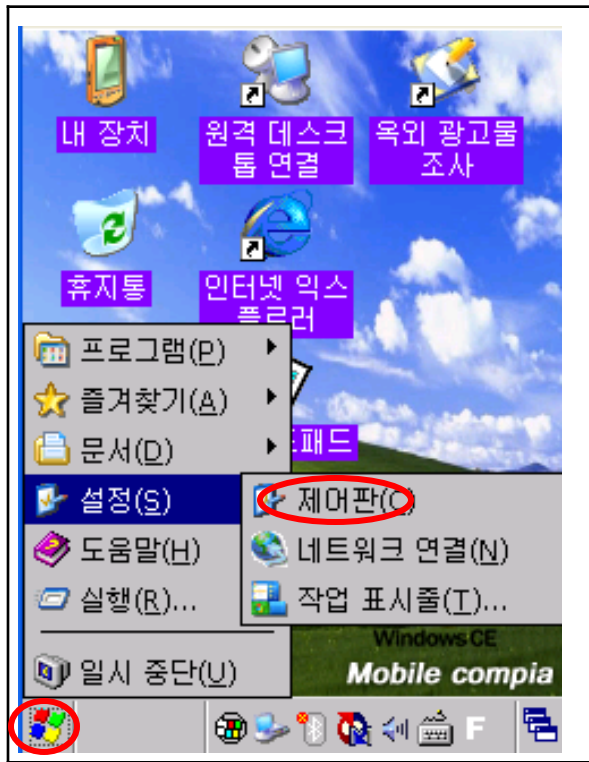

18.4. PDA전수조사시스템 설치(계속)



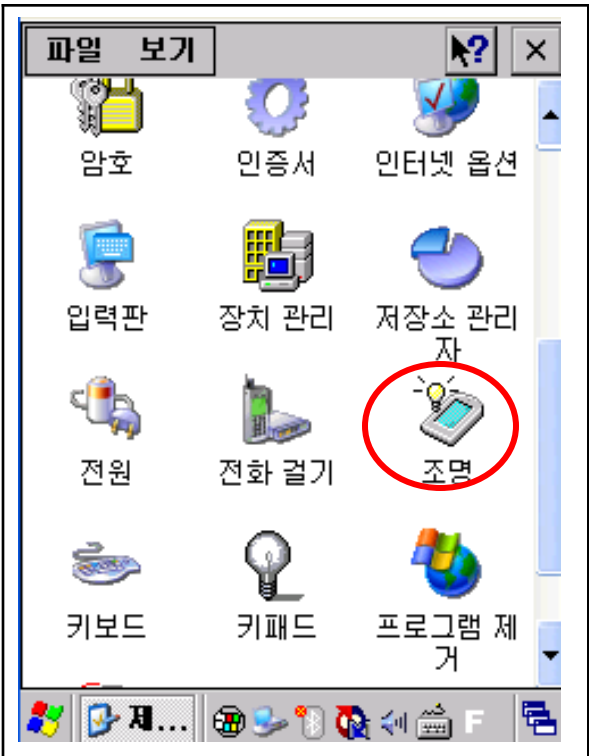

◆ 화면 설명

<p>개요</p>	<p>PDA에 지도 설치하는 화면입니다</p>
<p>기능 설명</p>	<p>◆ MAP : 탐색기에서 PC에 있는 지도파일을 모바일장치-&gt;SDMMC 저장소 카드-&gt;Sign-&gt;MAP폴더를 복사합니다.</p>

19.1. PDA조명 설정

	<p>개요</p>	<p>PDA조명을 설정하는 화면입니다</p>
<p>화면 설명</p>	<p>◆  을 클릭한 후 설정-&gt;제어판을 클릭합니다.</p>	

19.2. PDA조명 설정(계속)

	<p>개요</p>	<p>PDA조명을 설정하는 화면입니다</p>
<p>기능 설명</p>	<p>◆  조명을 클릭합니다.</p>	



19.3. PDA조명 설정(계속)

	<p>개요</p> <p>PDA조명을 설정하는 화면입니다</p>	
	<p>화면 설명</p>	<p>◆조명을 선택한 후 ‘다음 상황일 때 조명 끄기:’ 에서 5분을 선택하면 5분후 PDA절전기능이 시작됩니다.</p>

19.4. PDA날짜와 시간을 설정

	<p>개요</p> <p>PDA의 날짜와 시간을 설정하는 화면입니다</p>	
	<p>기능 설명</p>	<p>◆ 년월을 &lt;left&gt;&lt;right&gt; 을 이용하여 선택하고 금일 일자를 선택한 후 &lt;input type="text" value="오후 10:29:27" /&gt; 을 이용하여 현재 시간을 설정합니다.</p>

# 감사합니다



(주)명진아이앤씨

본 사 : 부산광역시 동구 초량3동 1194-10 대동빌딩 402호

TEL : 051)325-8262 FAX: 051)469-8262

서울지사 : 서울특별시 구로구 신도림동 432-1 신도림 SK 뷰 101동402호